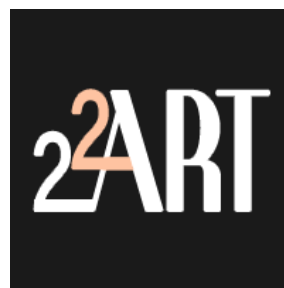


WYMAGANIA TECHNICZNE SĄ ZAŁĄCZNIKIEM NR 1 DO UMOWY  
WYMAGANE JEST DOKŁADNE ZAPOZNANIE SIĘ Z TREŚCIĄ RIDERA

# VARIUS MANX & KASIA STANKIEWICZ

**WYMAGANIA TECHNICZNE**  
**Plenery, Eventy 2026 v4.1**  
**Rev. 20260510**  
**Załącznik nr 1 do umowy**



## NAGŁOŚNIENIE

Niniejszy dokument zawiera niezbędne minimum techniczne, umożliwiające wykonawcom i realizatorom dźwięku przeprowadzenie koncertu na właściwym poziomie artystycznym i technicznym.

Varius Manx przyjeżdża z realizatorem dźwięku F.O.H, realizatorem MON, realizatorem oświetlenia, technikiem sceny oraz własnym backline. Wymagana jest obecność technika znającego dobrze przygotowany system PA oraz system monitorowy, technika oświetlenia, oraz elektryka. Aparatura powinna być w pełni zainstalowana,ysterowana, uruchomiona i sprawdzona przed przyjazdem zespołu -  
- na około 1 godzinę przed planowanym rozpoczęciem próby.

### NAGŁOŚNIENIE F.O.H.

Cała aparatura nagłośnieniowa, niezależnie od pleneru, czy pomieszczenia zamkniętego, powinna być systemem stereo o min. trójdrożnym aktywnym podziale częstotliwości pasma audio -

- wszystkie urządzenia głośnikowe tej samej firmy o uznanej reputacji (Adamson, L'Acoustics, Meyer Sound, d&b audiotechnik, TW Audio, Nexo, dB Technologies VIO etc.) (nie akceptujemy aparatury nie markowej). Systemy **Pol-Audio** tylko CLA210 z Powersoft serii X

Aparatura powinna dokładnie pokrywać dźwiękiem cały obszar nagłaśniany, powinna być wolna od brumów i przydźwięku, strona lewa i prawa powinna grać identycznie!. Wskazane jest podwieszenie systemu P.A. Moc aparatury powinna być skonsultowana telefonicznie (patrz kontakt) zależnie od nagłaśnianego terenu, niemniej musi zapewniać bezproblemowe uzyskanie ciśnienia akustycznego czystego (nieprzesterowanego) dźwięku min. 105dB SPL w/g krzywej ważonej A na FOH z zachowaniem 5dB headroomu. W związku z tym, w przypadku małych systemów, prosimy o użycie min. 10 modułów na stronę oraz adekwatnej ilości kolumn basowych.

- w każdym przypadku wymagany jest frontfill, bądź infill zapewniające równomierne rozłożenie natężenia dźwięku w pełnym paśmie częstotliwościowym dla pola bliskiego przed sceną.

- w przypadku długich obiektów, na których ma się odbyć koncert wymagane jest postawienie dogłośnienia z linią opóźniającą.

- w przypadku szerokich placów wymagane dogłośnienie outfill.

Akceptacja systemu nagłośnieniowego odbywa się po otrzymaniu przez realizatora dźwięku zespołu projektu systemu w programie do produkcji.

Nie akceptujemy systemów stackowanych.

Aparatura musi być zainstalowana, uruchomiona, sprawdzona i prawidłowo wystrojona przed przyjazdem zespołu. Dla uniknięcia wątpliwości, przez prawidłowe wystrojenie strony umowy zgodnie przyjmują: Wyrównanie charakterystyki częstotliwościowej elementów systemu. A także wykonanie pomiarów analizatorem FFT (Smaart, Open Sound Meter itp) w celu dopasowania fazowego komponentów systemu.

Wymagana jest obecność inżyniera systemu nagłośnieniowego znającego zainstalowany system podczas trwania próby oraz koncertu zespołu. Prosimy o dostęp do procesora systemu na pozycji FOH.

### KONSOLETA F.O.H.

**Behringer Wing** Full Size w następującej konfiguracji:

- Dante AoIP (Internal)
- Expansion Slot: Wing-Live Dual 32 channel SD card recording/playback
- Stagebox: S32/DL32/DL251
- Przewód USB-B
- Shure SM58S

Istnieje możliwość wynajmu miksera od realizatora

Prosimy o zapewnienie dwóch skrętek łączących scenę z FOH o następującej specyfikacji:

- CAT5e lub wyższa
- max 80m
- S/FTP (shielded, foil twisted pairs)
- zakończone złączami Ethercon
- nie łączone beczkami w żadnym miejscu

Mikser powinien być ustawiony w 2/3 długości widowni i na osi symetrii sceny.

**Nie akceptujemy ustawienia miksera w pomieszczeniach odseparowany od sali koncertowej, z boku sali, na balkonach i pod nimi, oraz we wnękach.**

## **MONITOR**

Stanowisko realizatora monitorów (realizator przyjeżdża z zespołem) powinno znajdować się z boku sceny, usytuowane w miejscu umożliwiającym kontakt wzrokowy realizatora z całym zespołem. Powinno być zabezpieczone przed wpływem warunków atmosferycznych (w przypadku koncertów plenerowych) oraz wystłonięte czarnym materiałem w celu zamaskowania plątaniny kabli oraz sprzętu przed wzrokiem publiczności. Prosimy o zapewnienie konsoli Midas M32, Behringer X32 lub kompatybilnej (nie X32 Producer), wyposażonej w skonfigurowany, stabilny router Wi-Fi wraz z hasłem dostępu dla muzyków. Sygnały ze wszystkich źródeł powinny być „rozszyte” na konsolę monitorową i frontową za pośrednictwem analogowego splittera. Niezbędne jest również zapewnienie przez firmę nagłośnieniową 4 szt IEM klasy min. G3 pracujących w dozwolonych pasmach wraz ze splitterem antenowym i zewnętrznymi antenami. Firma nagłośnieniowa powinna również zapewnić:

1. 2 szt. dobrej klasy monitorów podłogowych (wedge), Zdecydowanie uczulamy na jakość w/w monitorów (L'Acoustics X15HiQ, Meyer Sound MJF 212 lub 210, d&b Audiotechnik MAX, M4 lub podobne).
2. 2 zestawy kolumn sidefill. Sugerujemy użycie głośników point source dużej mocy (takich TW T24n, Adamson S10p, Coda Hops, D&B V7p itp.), systemów stała kątowych (takich jak LA ARCS) lub modułów systemów liniowych (minimum 2 elementy na stronę)

Ustawienia poziomów monitorów oraz kanały wejściowe i wyjściowe ustalone podczas próby nie mogą ulec zmianie.

## **TORY MONITOROWE:**

OUTPUT	
1	WEDGE 1
2	WEDGE 2
3	SIDEFLL 1
4	SIDEFILL 2
5/6	IEM 1 SAKSOFON
7/8	IEM 2 KLAWISZOWIEC
9/10	IEM 3 GITARZYSTA
11/12	2x XLR PERKUSISTA
13/14	2x XLR BASISTA
15/16	IEM CUE

## **INNE**

Preferowany feed do systemu PA: L,R, Sub, FF

Prosimy o zapewnienie nie porysowanego **parawanu akustycznego plexi minimum 6elm**. Prosimy aby został on po próbie zespołu lub przed koncertem wyczyszczony!!!

Prosimy o przygotowanie oraz zestrojenie systemów bezprzewodowych zgodnie ze sztuką przed przyjazdem zespołu.

**Podczas rozładunku oraz załadunku sprzętu zespołu prosimy o zapewnienie dwóch stagehandów do pomocy przy wniesieniu oraz zniesieniu sprzętu ze sceny.**

**Podczas prób oraz występu w bezpośredniej okolicy sceny nie mogą pracować żadne nawiewy oraz klimatyzacja!!!**

## **SCENA**

Koncert plenerowy: minimum 12mx10m

Event: minimum 10mx8m (w przypadku mniejszych prosimy o konsultację)

Wszelkie konstrukcje sceniczne powinny posiadać wszystkie niezbędne aktualne atesty dopuszczające je do eksploatacji. Scena oraz stanowiska realizatorów powinny być zabezpieczona przed wpływem warunków atmosferycznych. Podłoga sceny powinna być stabilna oraz nie może mieć żadnych otworów (wszelkie otwory montażowe należy zaślepić odpowiednimi zaślepkami). Konstrukcje stalowe muszą być uziemione.

WYMAGANIA TECHNICZNE SĄ ZAŁĄCZNIKIEM NR 1 DO UMOWY  
WYMAGANE JEST DOKŁADNE ZAPOZNANIE SIĘ Z TREŚCIĄ RIDERA

W przypadku koncertów plenerowych prosimy o zapewnienie **schodów po obu stronach** sceny oraz delikatne doświetlenie lub oznakowanie taśmą fluorescencyjną.

### RISERY

Wymagane są wysłonięte czarną tkaniną risery o wymiarach (rozmiesszczenie: patrz stageplan):

3 x 2m/30cm - perkusja

2 x 2m/30cm - basista

2 x 2m/30cm - gitarzysta

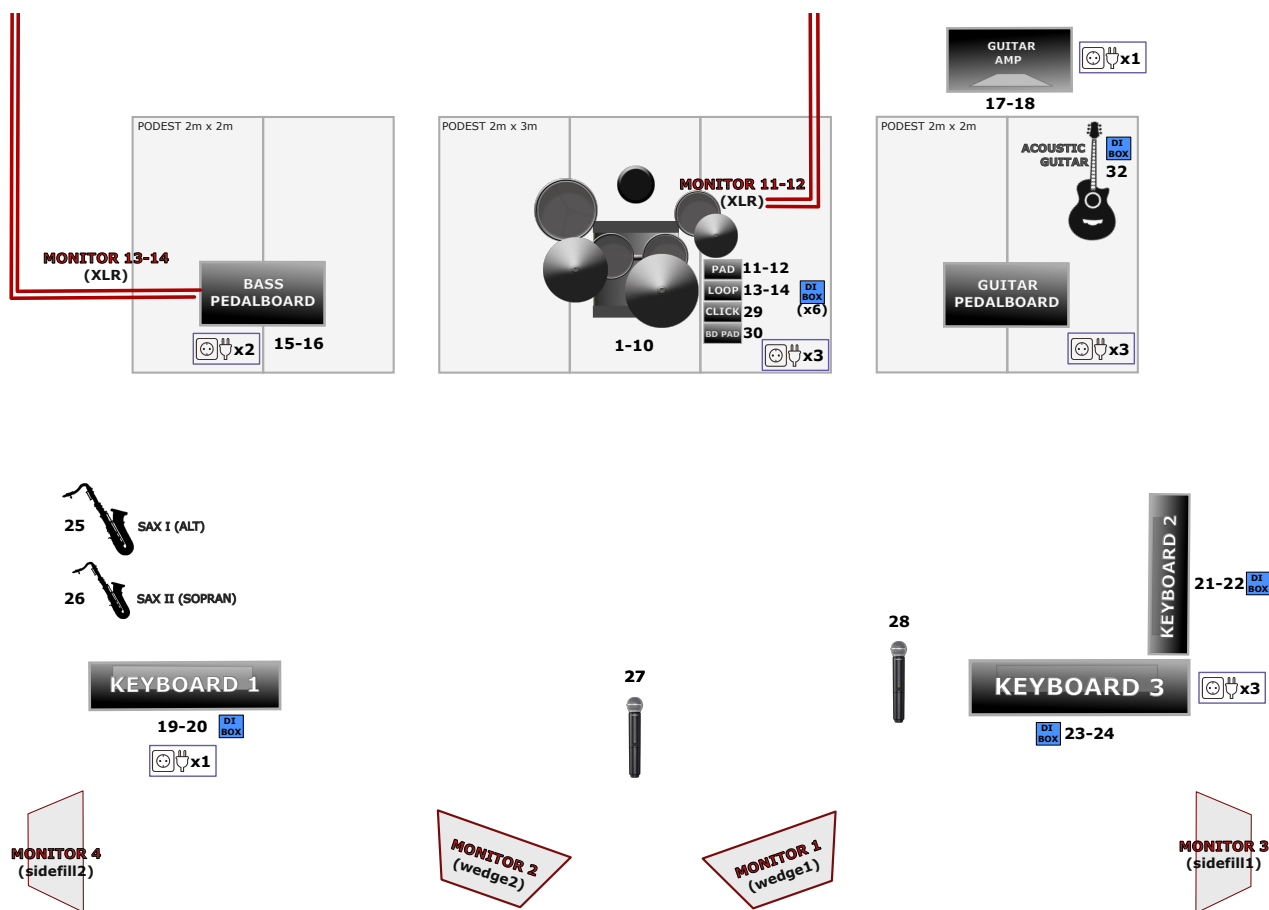
Prosimy o zapewnienie **trzech wiatraków** dla muzyków (nie dotyczy koncertów plenerowych).

### ZASILANIE

Cały system (aparatura nagłośnieniowa + mixer frontowy i monitorowy + sprzęt muzyków) musi być zasilany z tego samego źródła, umożliwiającego odpowiedni pobór mocy – adekwatnie do potrzeb zainstalowanej aparatury oraz zgodne z Polską Normą PN-IEC 60038 z dnia 18 marca 1999r. Urządzenia zasilające – piony, rozdzielnie i podrozdzielnie, muszą posiadać aktualne atesty, dopuszczające je do eksploatacji. Bezwzględnie wymagana jest instalacja elektryczna z użyciem przewodu ochronnego. Napięcie między przewodem ochronnym a uziemieniem nie może przekroczyć 2V. W przypadku użycia agregatu niezbędne jest odpowiednie uziemienie go.

Organizator oraz podmiot zapewniający zasilanie dla sprzętu wykonawców, bierze na siebie całkowitą odpowiedzialność za bezpieczeństwo wykonawców, realizatorów i techników zespołu, podczas prób i koncertu.

**Uwaga! Po zakończonej próbie nastawy mikserów, wzmacniaczy i procesorów, a także mikrofonów względem instrumentów nie mogą ulec zmianie. Technika musi mieć swobodny dostęp do sceny, oraz dobry kontakt wzrokowy z każdym muzykiem w trakcie próby i koncertu. Prosimy też o kompetentnych i wypoczętych techników scenicznych, obsługę nagłośnienia i oświetlenia. Udany koncert to przede wszystkim ludzie a nie sprzęt!**



## INPUT LIST

INPUT	INSTRUMENT	ŹRÓDŁO	UWAGI
1	Kick Drum	Shure Beta 91	
2	Snare Top	<b>Shure Beta 57 - własny</b>	<b>Statyw własny</b>
3	Snare Bottom	e904/604	<b>Statyw własny</b>
4	Hi Hat	SM57	<b>Statyw własny</b>
5	Tom	e 904 (nie podlega zamianie, e 604 to nie e 904!!!)	
6	Floor tom	e 904 (nie podlega zamianie, e 604 to nie e 904!!!)	
7	OH Left	KM184, Austrian Audio CC8, C 414 XLS	<b>Statyw własny</b>
8	OH Right	KM184, Austrian Audio CC8, C 414 XLS	<b>Statyw własny</b>
9	SPARE	-	
10	Darbuka	<b>ATM 350 - własny</b>	
11	Pad L	Active D.I. Box (nie passive!!!)	
12	Pad R	Active D.I. Box (nie passive!!!)	
13	Loop L	Active D.I. Box (nie passive!!!)	
14	Loop R	Active D.I. Box (nie passive!!!)	
15	Bass guitar L	XLR	
16	Bass guitar R	XLR	
17	Electric guitar L	E906	DYNAWID niski
18	Electric guitar R	E906	DYNAWID niski
19	Keyboard 1 L (Saksofonista)	Active D.I. Box (nie passive!!!)	
20	Keyboard 1 R (Saksofonista)	Active D.I. Box (nie passive!!!)	
21	SPARE	-	
22	SPARE	-	
23	Keyboard 3 L	Active D.I. Box (nie passive!!!)	
24	Keyboard 3 R	Active D.I. Box (nie passive!!!)	
25	Sax ALT	ATM350/DPA4099 + WIRELESS SYSTEM (SLXD, QLXD, ULXD, AXIENT DIGITAL), LINE OUTPUT, RECEIVER GAIN -6dB, NO PAD, POWERLOCK ON	W przypadku DPA4099 proszę zapewnić klips CM4099
26	Sax SOPRAN	ATM350/DPA4099 + WIRELESS SYSTEM (SLXD, QLXD, ULXD, AXIENT DIGITAL), LINE OUTPUT, RECEIVER GAIN -6dB, NO PAD, POWERLOCK ON	W przypadku DPA4099 proszę zapewnić klips CM4099
27	Voc Kasia	<b>WŁASNA WKŁADKA DPA D:FACTO - WIRELESS SYSTEM SHURE ULXD LUB AXIENT DIGITAL, LINE OUTPUT, RECEIVER GAIN 0dB, NO PAD, POWERLOCK ON. NIE SLXD LUB QLXD!!!</b>	<b>Tylko i wyłącznie!!!</b> DYNAWID WIDLICKI Wysoki
28	Voc spare	WKŁADKA BETA 58 - WIRELESS SYSTEM SHURE ULXD LUB AXIENT DIGITAL, LINE OUTPUT, RECEIVER GAIN 0dB, NO PAD, POWERLOCK OFF	DYNAWID WIDLICKI Wysoki
29	Click	Active D.I. Box (tylko do konsoly MON) nie passive!!!	
30	Kick PAD	Active D.I. Box (nie passive!!!)	
31	SPARE		
32	Acoustic Guitar	Active D.I. Box (nie passive!!!)	

## KONTAKTY

Funkcja	Imię Nazwisko	Telefon	e-mail:
Realizator FOH:	Marek Sadowski	721 201 333	<a href="mailto:marek@brokersound.pl">marek@brokersound.pl</a>
Realizator monitorów:	Franciszek Stępień	797 186 760	<a href="mailto:franciszek.ste@gmail.com">franciszek.ste@gmail.com</a>
Realizator świateł:	Mariusz "Max" Dobrowolski	509 511 270	<a href="mailto:maxi_op@wp.pl">maxi_op@wp.pl</a>
Manager:	Agnieszka Kudła	784 520 848	<a href="mailto:agnieszka.kudla@22art.pl">agnieszka.kudla@22art.pl</a>
Technik backline:	Robert Halkiewicz	600 276 969	<a href="mailto:robert.halkiewicz@wp.pl">robert.halkiewicz@wp.pl</a>

## Wymagany kontakt z realizatorami

Zawsze aktualny rider:

[https://drive.google.com/drive/folders/1WFY7iXwNQrkem4humKnsV8GovnCtwPEo?  
usp=share\\_link](https://drive.google.com/drive/folders/1WFY7iXwNQrkem4humKnsV8GovnCtwPEo?usp=share_link)



## BARDZO PROSIMY O UWAŻNE PRZECZYTANIE

Przeczytane, zrozumiane i zaakceptowane przez  
**ZLECENIODAWCĘ**

---

# VARIUS MANX & KASIA STANKIEWICZ RIDER SPRZĘTU OŚWIETLENIOWEGO KONCERT PLENEROWY 2026

---

Poniżej znajduje się lista sprzętu oświetleniowego zapewnianego przez organizatora, która stanowi integralną część ridera. Jakikolwiek propozycje zamiany urządzeń lub zmiany w sposobie montażu i rozmieszczenia sprzętu muszą być każdorazowo konsultowane i zatwierdzone przez realizatora światła zespołu.

- 1 x GrandMA 2 Full Size/ Light!!
- 11 x Mac Quantum Martin
- 19 x Robe robin 800 wash
- 4 x Molefay Four Light
- 17 x ColorDash Par-hex 12 / Flash ParACCU 1220 IP
- 6 x SGM P 5 / CLF Ares Led Wash
- 4 x Atomic 3000 / Sunblast 3000 FC
- reflektor prowadzący 2500 Watt wyładowczy z FACHOWĄ obsługą wyposażony w filtry CTO 1/2 oraz 1/4, dimerowany. Reflektor ten ma stać na statywie obok realizatora światła. Jeżeli nie możliwości postawienia spota obok reżyserki – krótkofalówki do kontaktu.
- 3 x wiatrak do dyspozycji muzyków

## **ABSOLUTNY ZAKAZ UŻYWANIA NA KONCERCIE MASZYN DO DYMU!!**

Zakaz używania jakichkolwiek dymów podczas próby i koncertu a także na min 2h przed koncertem i próbą (natomiast jeśli dymy zostały użyte te 2h przed należy również sale wywietrzyć).

Zakaz używania klimatyzacji i nawiewów w bezpośredniej okolicy sceny (oraz nad sceną)

Powyższa lista może być traktowana jako obowiązująca w odniesieniu do scen, których wymiary okna sceny nie są większe niż 12m x 10m.

W przypadku większych scen oraz festiwali zapotrzebowanie na sprzęt może ulec zmianie i/lub zwiększeniu. Każdorazowo wymagana jest akceptacja realizatora światła i potwierdzenie drogą mailową.

Proszę o kontakt mailowy w celu akceptacji sprzętu i zgodności z powyższym riderem:  
[maxi\\_op@wp.pl](mailto:maxi_op@wp.pl)

## Wizualizacje

Ekran LED min 24m<sup>2</sup>, min P6 SMD zamontowanego centralnie z tyłu sceny (wymiar 5 x 3 m i 2 x 1,5 x 3 m. Ekran powinien być gotowy do pracy podczas próby zespołu i wyposażony w niezbędne urządzenia (np. sterownik, scaler, komputer, mikser, kamery itp.) Sygnał wejściowy HDMI oraz zasilanie powinno znajdować się w reżyserce wideo przy scenie.  
Podczas koncertu potrzebny jest technik do odpowiedniego ustawienia jasności i ewentualnej zmiany innych parametrów.

## Scena

-Scena musi być stabilna, pozbawiona nierówności ogrodzona barierkami z boków oraz tyłu sceny z dobrze oznakowanymi krawędziami, wyposażona w stabilne i oznakowane schody po obu stronach sceny.

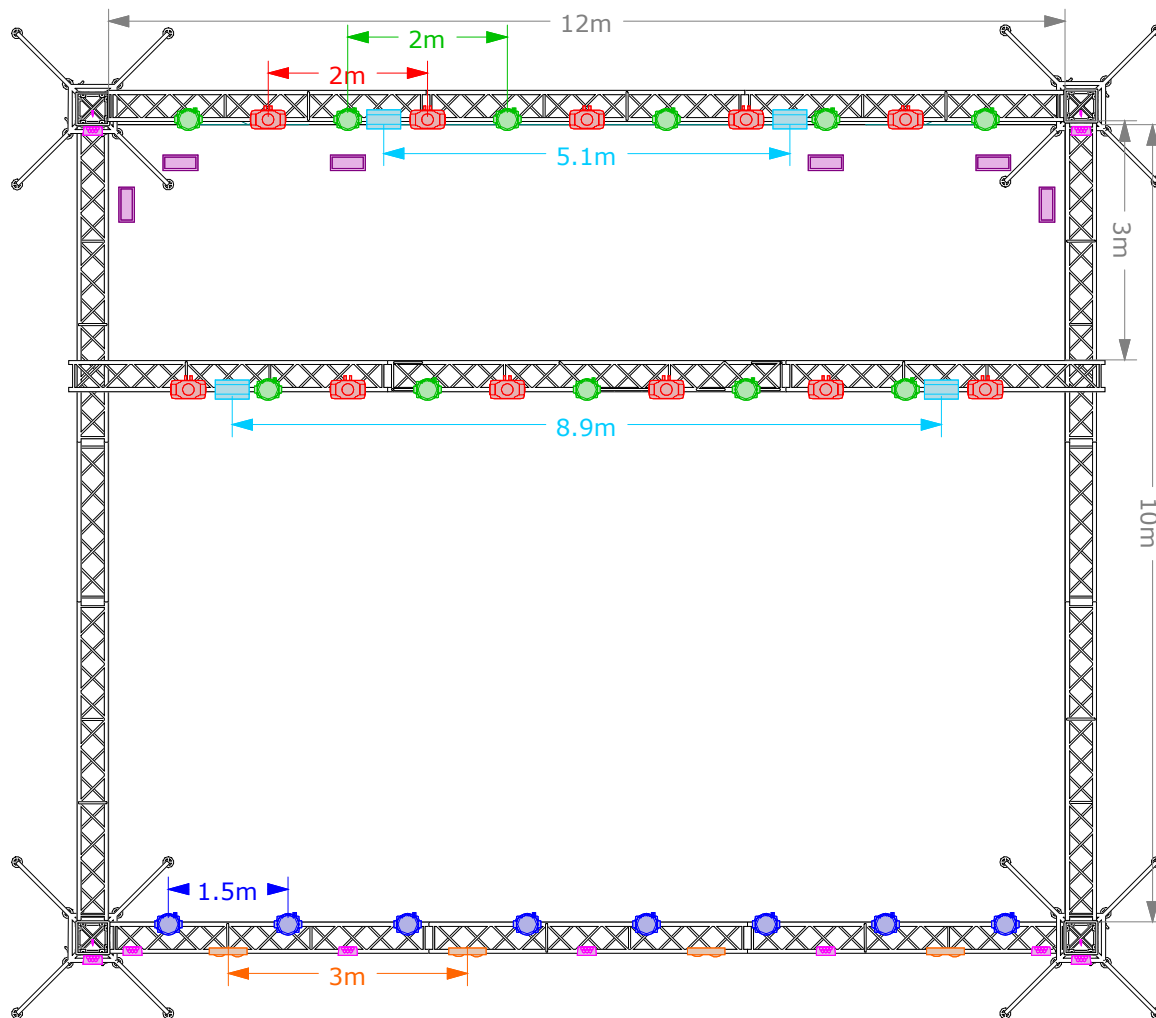
### **-Czarne okotowanie tyłu i boków sceny**

-W świetle okna sceny nie mogą znajdować się żadne banery reklamowe, neony, ekrany projekcyjne, ekrany LED i inne elementy, które mogą przeszkadzać w realizacji koncertu

## Uwagi dodatkowe

- Stół monitorowy nie może znajdować się w oknie sceny
- Przed sceną muszą znajdować się barierki uniemożliwiające publiczności dostępu do sprzętu znajdującego się na krawędzi sceny.
- Proszę o zapewnienie **trzech wiatraków** dla muzyków (nie dotyczy koncertów plenerowych)

### Top View

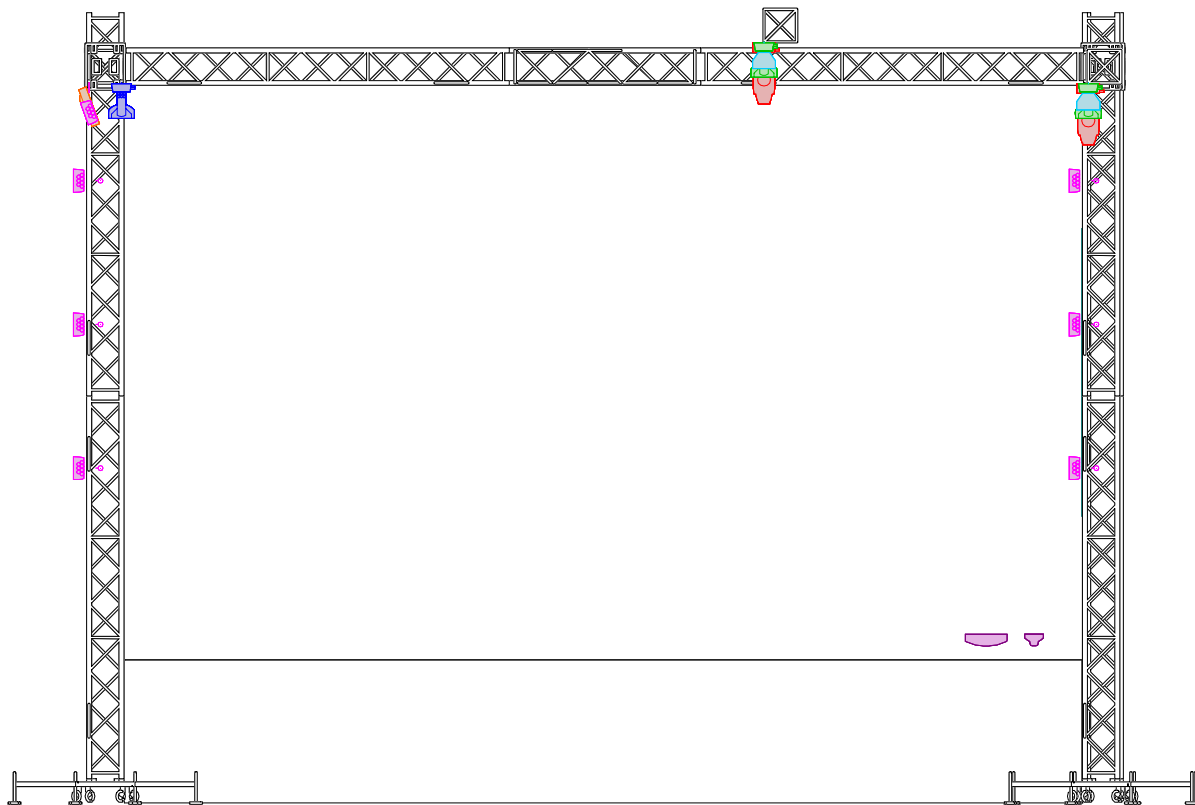


#### Legend

Symbol	Name	Count	Mode
	MAC Quantum Profile	11	16-Bit Ex.
	Robin LEDWash 800	11	1
	Robin LEDWash 800	8	2
	ColorDash Par-Hex 12	17	6
	SGM P-5	6	6
	Atomic 3000	4	4
	Thomas 4 Lite Par 36	4	

WYMAGANIA TECHNICZNE SĄ ZAŁĄCZNIKIEM NR 1 DO UMOWY  
 WYMAGANE JEST DOKŁADNE ZAPOZNANIE SIĘ Z TREŚCIĄ RIDERA

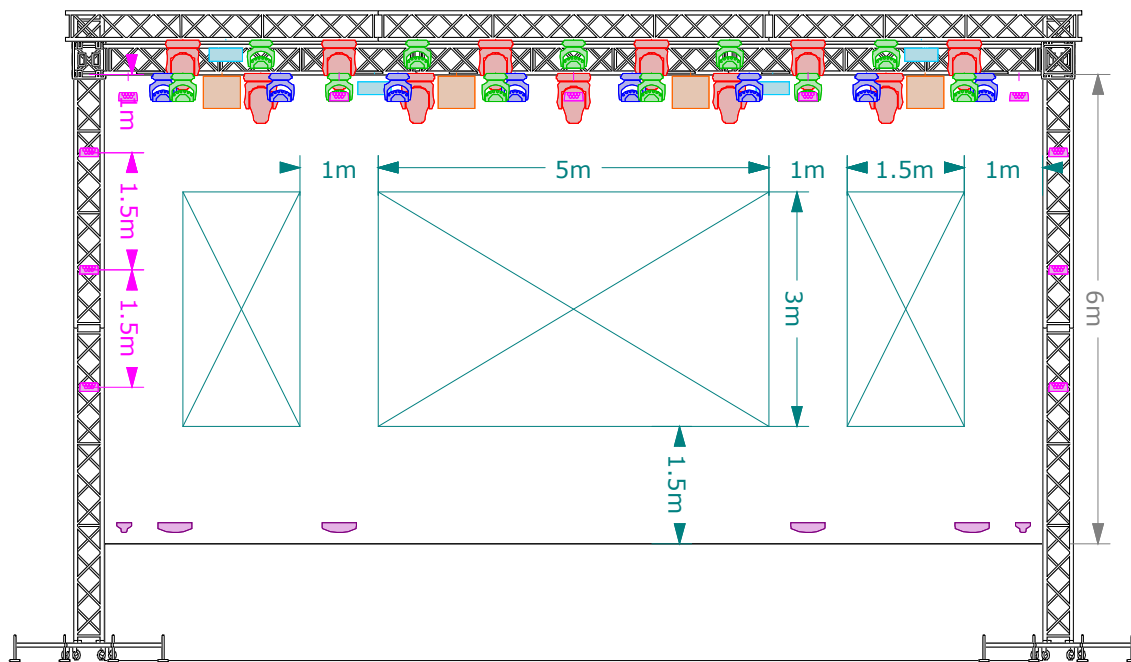
## Side View



### Legend

Symbol	Name	Count	Mode
	MAC Quantum Profile	11	16-Bit Ex.
	Robin LEDWash 800	11	1
	Robin LEDWash 800	8	2
	ColorDash Par-Hex 12	17	6
	SGM P-5	6	6
	Atomic 3000	4	4
	Thomas 4 Lite Par 36	4	

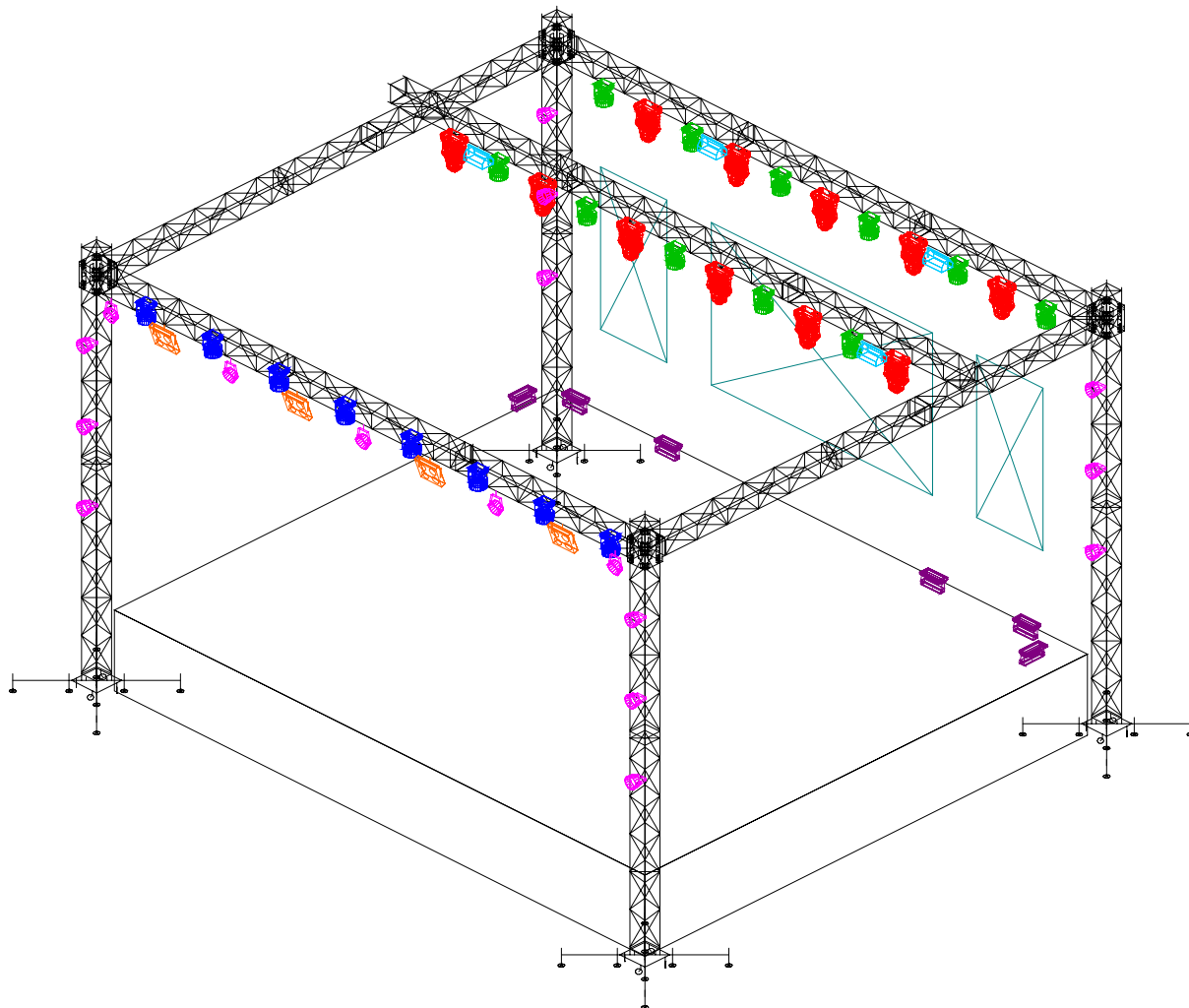
## Front View



### Legend

Symbol	Name	Count	Mode
	MAC Quantum Profile	11	16-Bit Ex.
	Robin LEDWash 800	11	1
	Robin LEDWash 800	8	2
	ColorDash Par-Hex 12	17	6
	SGM P-5	6	6
	Atomic 3000	4	4
	Thomas 4 Lite Par 36	4	

## Isometric View



### Legend

Symbol	Name	Count	Mode
	MAC Quantum Profile	11	16-Bit Ex.
	Robin LEDWash 800	11	1
	Robin LEDWash 800	8	2
	ColorDash Par-Hex 12	17	6
	SGM P-5	6	6
	Atomic 3000	4	4
	Thomas 4 Lite Par 36	4	